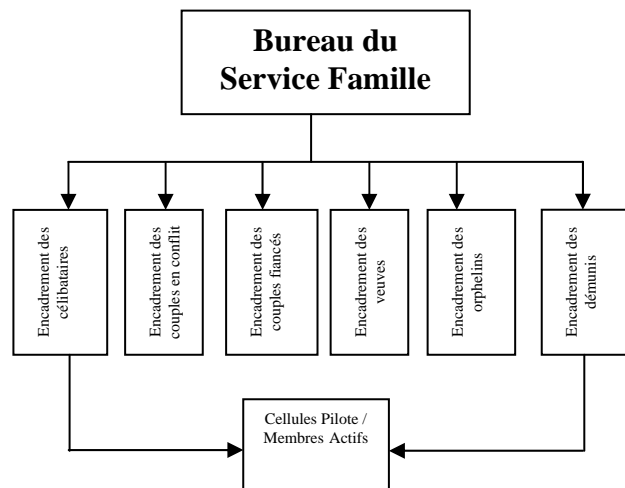


4. La fiche test de motivation. Elle révèle la raison d'être des motivations des deux (2) partenaires en amont pour ainsi affermir leurs convictions pour une réalisation concrète du mariage en aval.
5. Les exemplaires des procès verbaux :
 - De déclaration des fiançailles
 - De la cérémonie du mariage
 Coutumier
6. La fiche KIDDOUSHIN. Elle permet au futur couple d'élaborer une vision commune
7. Dépliant : Menu d'enseignements des partenaires fiancés
8. La fiche sur la logistique au foyer. Elle révèle le minimum d'équipement dont dispose le futur époux
9. La fiche sur la cérémonie de mariage. Elle permet d'évaluer financièrement la cérémonie du mariage.
10. La fiche du protocole d'accord sur l'organisation du mariage à MEYINHA
11. La fiche d'évaluation de la vie conjugale. Elle intervient douze mois (12) après le mariage.
12. Remise de l'attestation de bénédiction nuptiale. Elle est donnée au bénéficiaire après l'évaluation

IV. L'organigramme du Service Famille



CONCLUSION

En fonction des besoins escomptés, le bureau du service famille bénéficiera d'un ajout des membres qui manifestent un fardeau d'accompagner les autres dans leur projet de mariage.

Fait à Libreville, le 19 Janvier 2010

Pasteur Président

Rév. Pierre Alain MOUANDZA



MINISTERE EYN - HAQQORE
(MEYINHA)
EGLISE LOCALE DE L'HERMON
Tél.:76 92 63 B.P :11179
Site Web : www.meyinha.org
Email: libeville.hermon@meyinha.org

DPT: Education Chrétienne & Famille
Sce: Famille

Cahier de charges Du service famille



INTRODUCTION

L'église locale qui regroupe en son sein plusieurs entités sociales, se veut organisée de manière à répondre aux attentes des diverses couches qui la composent. A ce titre, l'église est perçue comme une famille des hommes et des femmes rachetés pour vivre en harmonie avec Dieu au travers de sa Parole Sainte. A travers ce dépliant, le Ministère MEYINHA exprime son vœu de mettre en place le service chargé de la famille.

I. Qu'est ce que le service famille ?

Selon le Dictionnaire Larousse de 1982, la famille est le regroupement de trois (3) entités majeures qui vivent ensemble, c'est à dire : le Père, la Mère et les Enfants.

« *Ecoute, mon fils, l'instruction de ton Père, et ne rejette pas l'enseignement de ta Mère* »
(Proverbes 1 :8)

Au regard de la Bible, le Patriarche Noé avait reçu l'ordre de Dieu de rentrer dans l'arche avec sa femme, ses fils et les épouses de ses fils (Genèse 7 :6).

La famille reste la structure de base de toute société humaine. Elle incarne des valeurs spirituelles (les croyances), sociales et traditionnelles justifiant ainsi sa culture.

Considérons :

II. Cahier de Charges

1. Encadrer les futurs partenaires jusqu'à l'aboutissement du processus du mariage.
2. Donner des orientations quant à l'organisation d'un mariage chrétien.
3. Œuvrer de concert avec le Pasteur Local, les deux (2) familles et les deux (2) prétendants au mariage dans l'encadrement des futurs partenaires.
4. Diriger les travaux pratiques de l'évaluation avant, pendant et après le mariage.
5. Elaborer le programme de la bénédiction nuptiale à soumettre au Pasteur Local.
6. Assister aux cérémonies traditionnelles et civiles suivantes :
 - Déclaration des fiançailles
 - Mariage à la coutume
 - Mariage à l'état civil
 - Bénédiction nuptiale

NB : Le couple responsable dudit service doit faire valider, par les parents, les différents procès verbaux à restituer au Pasteur Local, les attestations qui doivent être restituées au Pasteur Local.
7. S'impliquer à l'évolution de chaque projet de mariage en faisant usage des fiches ci-dessous citées en tenant compte de l'orientation de chacune d'elle.

8. Œuvrer de concert avec les églises sœurs dans le cas où les deux (2) prétendants sont dans deux (2) communautés différentes
9. Prendre part aux rencontres d'enseignements des couples fiancés.
10. Entreprendre des missions de visites aux domiciles des couples nouvellement mariés suivies des temps de prières.
11. Encadrer toutes les couches matrimoniales en actualisant tous les cinq (5) ans les statistiques contenues dans le baromètre de la famille MEYINHA / Hermon.
12. Rendre compte au Pasteur Local des missions et actions entreprises à l'endroit des futurs couples.

III. Fiches d'accompagnement

1. Dépliant : La Culture Chrétienne du Mariage à MEYINHA. Il retrace les généralités Bibliques et le point de vue du Ministère MEYINHA sur le mariage.
2. Dépliant : Processus du Mariage à MEYHINA / Hermon. Il décrit le cheminement d'un projet de mariage dès le début jusqu'à son accomplissement.
3. La fiche FRAP. Elle regroupe les informations relatives à l'identité des prétendants au mariage.